

# DESCRIPTION

DE NOUVEAUX

## Diapriïdes et Belytides d'Europe

par l'abbé **J.-J. KIEFFER**

DOCTEUR ÈS SCIENCES, PROFESSEUR A BITCHE

—  
*Avec 6 figures dans le texte*  
—

### **Phaenopria halterata** n. sp.

Tête globuleuse ; vue de côté, un peu plus haute que longue ; joues aussi longues que les yeux. Palpes très courtes. Antennes insérées un peu au-dessus de la base des yeux, plus longues que le corps ; scape subcylindrique, à peine aminci basalement, égal aux articles 2 et 3 réunis ; 2<sup>e</sup> article obconique, pas plus long que gros ; 3<sup>e</sup> trois fois aussi long que le 2<sup>e</sup> ; 4<sup>e</sup> à peine plus court que le 3<sup>e</sup>, faiblement échancré, ressortant en angle près de l'extrémité, au moins aussi long que les articles 5 et 6 réunis ; articles 5-13 moniliformes, un peu plus longs que gros ; 14<sup>e</sup> un peu plus long que le 13<sup>e</sup> ; tous avec une courte pubescence. Thorax plus étroit que la tête ; mesonotum plan, sans trace de sillons ; scutellum plan, sans fossette ; segment médian avec un feutrage gris. Ailes en balanciers, n'atteignant que l'extrémité du thorax. Tibias postérieurs non ciliés ; tiers apical subitement claviforme. Pétiole aussi gros que long, avec un feutrage grisâtre ; abdomen plus large que la tête, déprimé, ovalaire ; grand segment occupant les deux tiers antérieurs, sans stries à sa base. Noir brillant ; mandi-

bules d'un roux sombre ; deux premiers articles antennaires, hanches et pattes d'un jaune vitellin. Taille ♂ : 1,8 mm. — Patrie : Écosse. (P. Camerou).

**Phaenopria Cameroni** n. sp.

Tête subglobuleuse. Scape graduellement aminci à la base, égal aux quatre articles suivants réunis ; 2<sup>e</sup> article obconique, un peu plus long que gros ; 3-9 également minces ; 3<sup>e</sup> un peu plus long que gros, les autres globuleux ; 10-12 formant une massue, dont les deux premiers articles sont à peine transversaux, et le 3<sup>e</sup> ovoïdal, plus gros, presque deux fois aussi long que le précédent. Prothorax avec un feutrage gris. Scutellum très convexe, sans trace de fossette, séparé du mesonotum par une suture arquée à peine visible. Segment médian velu, avec une carène en lamelle triangulaire. Ailes ciliées ; nervure marginale conformée comme chez *Diapria*, située au tiers antérieur de l'aile ; un vestige de basale aboutit à l'extrémité postérieure de la marginale. Tibias postérieurs également minces dans les deux tiers basaux, subitement grossis au tiers apical. Pétiole transversal ; abdomen déprimé ; 2<sup>e</sup> segment occupant les quatre cinquièmes ; les segments suivants forment une pointe conique. Noir ; pattes rousses, partie renflée des fémurs et des tibias d'un brun noir. Taille ♀ : 1,5 mm. — Patrie : Écosse. (P. Cameron).

**Monelata rufipes** n. sp.

Fig. 1, ♀.

Noir ; scape, hanches et pattes roux ; articles antennaires 2-12 bruns, 13<sup>e</sup> noir. Article 3<sup>e</sup> des antennes aussi long que gros, plus mince et de moitié aussi long que le 2<sup>e</sup> ; 4-10 subglobuleux et également minces ; 11<sup>e</sup> et 12<sup>e</sup> plus gros et transversaux ; 13<sup>e</sup>, en massue, très gros, presque deux fois aussi long que les deux précédents réunis. Basale, médiane et nervulus indiqués par des traits brunâtres. Taille ♀ : 1-1,2 mm. — France ; Hongrie.

## CYATHOPRIA n. g.

Antennes de la femelle composées de 12 articles. Ailes antérieures avec une nervure basale, une marginale, une stigmatique, une récurrente, une radiale et une médiane. Ailes postérieures sans nervures. Pétiole transversal, seulement d'un tiers moins large que le bord antérieur du second segment, cyathiforme, c'est-à-dire, hémisphérique, la partie antérieure ou tronquée insérée à un pétiole transversal du segment médian, la partie convexe ou postérieure séparée du grand segment par un rétrécissement. L'unique espèce provient d'Autriche.

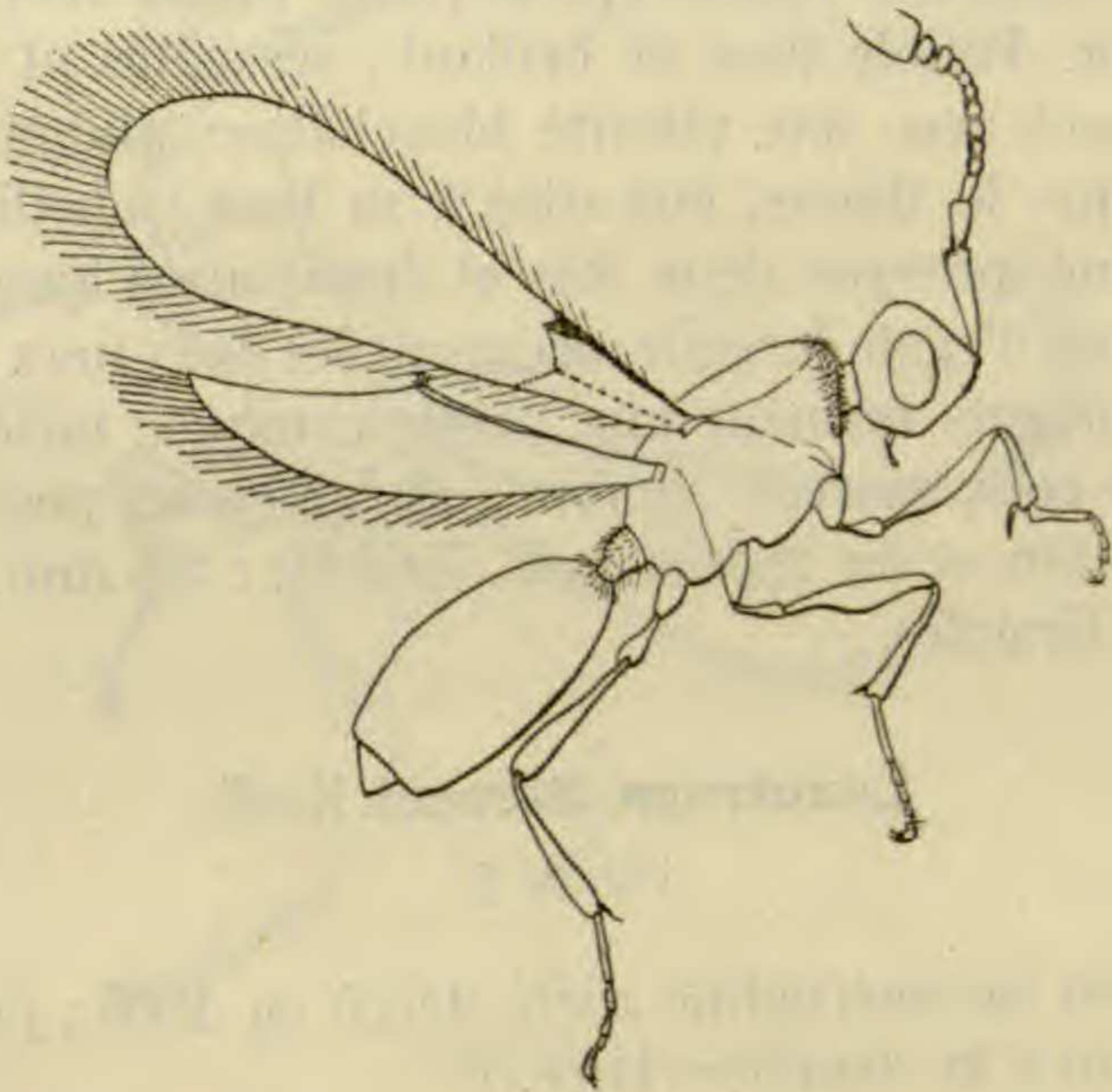


Fig. 1.

**Cyathopria rufiventris** n. sp.

Tête vue d'en haut, à peine transversale ; vue de côté, triangulaire, plus haute que longue ; clypeus ressortant en hémisphère ; yeux petits, glabres, circulaires, plus courts que leur distance des antennes ; joues presque deux fois aussi longues que les yeux ; mandibules petites. Antennes insérées sur une proéminence frontale ; scape égal aux quatre ou cinq articles suivants réunis, subcylindrique ; 2<sup>e</sup> article de moitié plus long que gros, aussi long

que le 3<sup>e</sup> ; 4-12 graduellement et faiblement épaissis, subglobuleux, sauf le 12<sup>e</sup> qui est plus long que les deux précédents réunis. Prothorax glabre, pas visible d'en haut. Mesonotum avec des vestiges de sillons parapsidaux. Scutellum ? Segment médian avec une arête médiane, sans lamelle. Ailes ciliées, dépassant l'abdomen ; stigmatique située un peu avant le milieu de l'aile, oblique et courte ; marginale longue, presque trois fois aussi longue que la stigmatique ; récurrente égale à la marginale, continuant la direction de la radiale qui n'est pas plus longue que la stigmatique ; basale droite, éloignée de la marginale de presque toute sa longueur ; médiane bien marquée. Tibias postérieurs assez fortement renflés dans leur moitié apicale, mais moins subitement que chez *Diapria*. Pétiole lisse et brillant ; ses côtés et la base du grand segment avec une pilosité blanchâtre ; abdomen un peu plus court que le thorax, non strié à sa base, subellipsoïdal, un peu comprimé, presque deux fois et demie aussi long que gros ; grand segment d'égale largeur, occupant les deux tiers antérieurs ; segments suivants formant une pointe conique ; tarière proéminente. D'un roux marron sombre ; abdomen un peu plus clair ; dessus de la tête et du thorax noir. Taille ♀ : 3,5 mm. — Patrie : Trieste (Dr. Graeffe).

### **Loxotropa Steueri** Kieff.

Fig. 2, ♀.

Cet insecte myrmécophile a été décrit en 1905 ; j'en donne ici un dessin fait à la chambre claire.

### **Trichopria cilipes** n. sp.

Tête globuleuse, au moins aussi grosse que le thorax. Antennes du mâle filiformes, aussi longues ou plus longues que le corps ; scape plus long que les articles 2 et 3 réunis, à peine plus mince à la base ; 2<sup>e</sup> article un peu plus long que gros ; 3<sup>e</sup> cylindrique, deux fois aussi long que le 2<sup>e</sup>, de moitié plus long que le 4<sup>e</sup>, qui est découpé dans les deux tiers basaux et élargi au tiers terminal ; 5<sup>e</sup> article plus court que le 4<sup>e</sup>, deux fois aussi long que gros ; 6-13 décroissant faiblement, le 13<sup>e</sup> encore de moitié plus long que

gros, 14<sup>e</sup> aussi long que le 4<sup>e</sup> ; flagellum à poils sans ordre et aussi longs que son épaisseur. Scape de la femelle un peu plus long que les trois articles suivants réunis ; 2<sup>e</sup> article un peu plus gros que le 3<sup>e</sup>, et à peine aussi long, obconique comme les cinq suivants ; 3-7 également minces ; 3<sup>e</sup> deux fois aussi long que gros, 4-7 de moitié plus longs que gros ; 8-12 formant une grosse massue, dont le premier article est moins gros que les suivants et obconique, les trois suivants cylindriques, aussi gros que longs, le dernier ovoïdal. Mesonotum sans trace de sillons. Scutellum

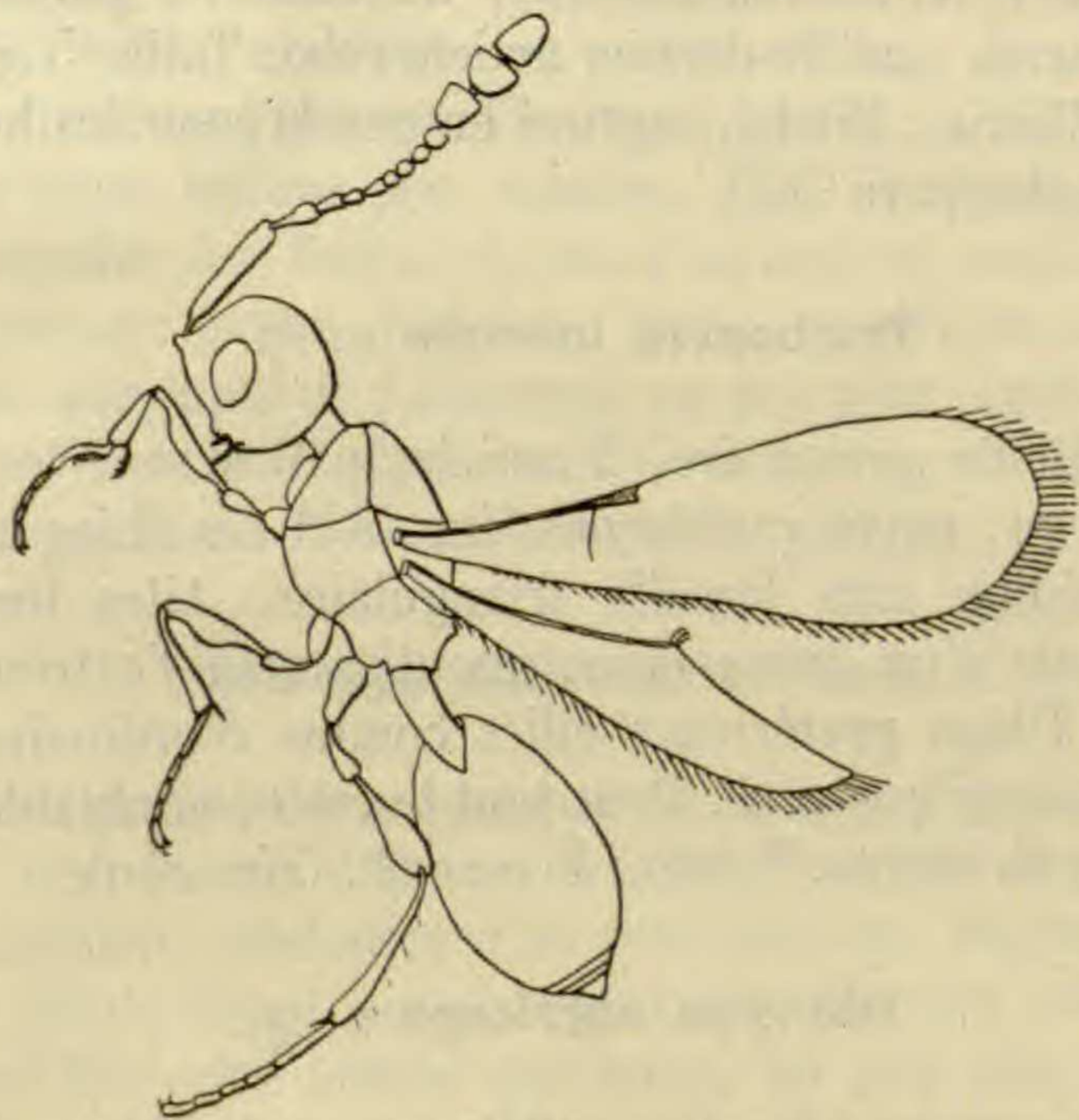


Fig. 2.

séparé du mesonotum par une suture très fine, arrondi à l'extrémité, chez la femelle avec deux fossettes bien séparées, chez le mâle avec une fossette unique ; segment médian avec une lamelle triangulaire, échancré en arc au bord postérieur. Tempes et propleures avec un feutrage blanc et peu dense ; segment médian à poils gris, assez longs et peu denses. Ailes hyalines, ciliées médiocrement, dépassant un peu l'abdomen ; nervure costale occupant le tiers basal ; marginale triangulaire comme chez *Tropidopria conica* ; basale indiquée par un trait brunâtre et arqué aboutissant à l'extrémité de la marginale. Tibias postérieurs

ayant au côté interne, outre les poils longs et épars, une rangée de poils ou écailles en lamelles qui sont 2-3 fois aussi longues que l'épaisseur de la partie basale du tibia ; 4<sup>e</sup> article des tarsi postérieurs deux fois aussi long que gros. Pétiole un peu plus long que gros chez le mâle, aussi long que gros chez la femelle, avec des poils gris et peu denses ; abdomen déprimé, un peu plus long que le thorax chez la femelle, un peu plus court chez le mâle ; 2<sup>e</sup> segment lisse, avec un feutrage gris sur le dessous de sa base, occupant les 4/5 antérieurs. Noir brillant ; radicule antennaire et 2<sup>e</sup> article roux brun chez la femelle ; trochanters, partie rétrécie des tibias, tarsi sauf le dernier article roux. Taille 5 ♂ ♀ : 1,2-1,5 mm. — Patrie : Bitche, capturé en octobre sur les herbes des bois (2 ♂ et plusieurs ♀).

**Trichopria inermis** n. sp.

Noir ; radicule antennaire, 2<sup>e</sup> article, pattes sauf les hanches d'un roux brun ; partie renflée des fémurs et des tibias brun noir. Segment médian sans lamelle triangulaire. Ailes longuement ciliées ; basale d'un jaune clair, aboutissant à l'extrémité de la marginale. Tibias postérieurs ciliés comme d'ordinaire. Pétiole à peine plus long que gros. Pour tout le reste, semblable au mâle de l'espèce précédente. Patrie : Écosse (P. Cameron).

**Idiotypea nigriceps** n. sp.

Tête transversale, à bords parallèles ; vue de côté, un peu plus haute que longue ; yeux glabres. Scape subcylindrique, égal aux quatre ou cinq articles suivants réunis ; 2<sup>e</sup> article obconique, un peu plus long que gros ; 3-6 également minces ; le 3<sup>e</sup> un peu plus gros que le 2<sup>e</sup> et un peu plus court que lui, les suivants globuleux ; 7<sup>e</sup> à peine plus gros que le 6<sup>e</sup>, globuleux ; 8-12 formant une grosse massue, dont le premier article est deux fois aussi gros que l'article précédent, mais encore moins gros que les quatre suivants, transversal comme eux, sauf le 12<sup>e</sup> qui est ovoïdal. Prothorax visible de dessus, mais seulement sur les côtés. Sillons parapsidaux percurrents. Base du scutellum avec une grande fossette. Segment médian avec une épine comprimée et triangu-

laire. Thorax sans feutrage. Ailes subhyalines, longuement ciliées ; nervure sous-costale distante du bord, qu'elle atteint au milieu de l'aile en y formant une nervure marginale guère plus longue que large ; nervure stigmatique pas plus longue que la largeur de la marginale, avec un trait brun aussi court et dirigé vers la basale ; radiale indiquée par une ligne visible par transparence atteignant le bord et formant une longue cellule pointue ; basale d'un brun noir, distante de la marginale de toute sa longueur ; médiane mieux marquée au delà de la basale qu'en deçà d'elle. Ailes inférieures sans nervures. Pétiole aussi long que gros, pubescent, strié ; abdomen en ovale oblong, déprimé ; grand segment atteignant presque l'extrémité, avec un sillon médian et plusieurs stries encore plus courtes. Tête et massue antennaire noires ; mandibules, face et thorax d'un marron sombre ; antennes sauf la massue, palpes, hanches, pattes et abdomen d'un jaune rougeâtre, extrémité de l'abdomen un peu plus sombre. Taille ♀ : 1,5 mm. — Écosse (P. Cameron). C'est à ce genre qu'appartient *Monopria maritima* Hal. qui n'a pas été décrit.

#### **Idiotypea rufiventris** Thoms.

Ne diffère du précédent que par le thorax d'un noir brillant ; antennes sauf les six derniers articles, hanches et pattes d'un jaune rougeâtre ; abdomen d'un roux marron. Segment médian avec une petite épine non triangulaire. Nervure marginale au moins deux fois aussi longue que large, un peu plus longue que la stigmatique ; radius nul ; autres nervures comme chez le précédent. Pétiole pas distinctement pubescent, à peine plus long que gros, fortement strié ; base du grand segment avec trois sillons courts, dont le médian est le plus long. Taille ♀ : 1,8 mm. — Patrie : Écosse (P. Cameron).

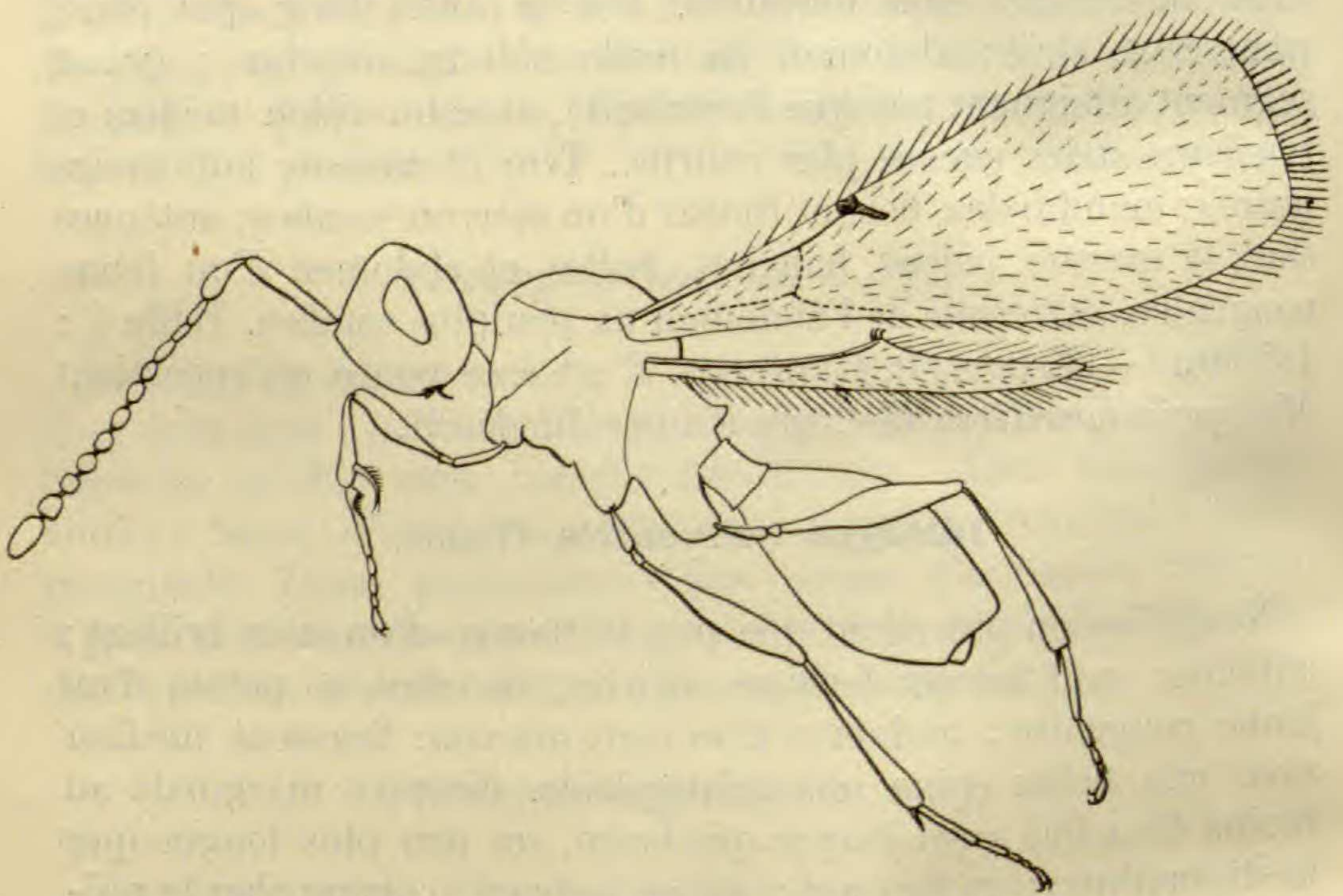
#### **Hemilexis subtruncata** Kieff.

Fig. 3, ♀.

Cet insecte, décrit antérieurement, a été obtenu parasite de Cécidomyies ; j'en donne un dessin fait à la chambre claire.

**Entomacis Graeffei** n. sp.

Tête vue d'en haut, subarrondie ; vue de côté, subtriangulaire. Antennes de 13 articles ; scape égal aux trois ou quatre articles suivants réunis ; 2<sup>e</sup> article obconique, un peu plus long que le 3<sup>e</sup> ; 3-6 minces, le 3<sup>e</sup> de moitié plus long que gros, 4-6 à peine plus longs que gros ; 7-13 un peu épaissis et subglobuleux, sauf le dernier qui est ovoïdal. Sillons parapsidaux percurrents. Base du scutellum avec une grande fossette subcirculaire. Segment médian

*Fig. 3.*

avec une lamelle triangulaire. Ailes longues, largement tronquées à l'extrémité, longuement ciliées ; sous-costale atteignant la costale avant le milieu du bord, en y formant une marginale pas plus longue que large ; stigmatique oblique en arrière, grosse comme la marginale et deux fois aussi longue ; basale faiblement indiquée et distante de toute sa longueur de la marginale ; sans autres nervures. Tibias postérieurs ciliés en dedans. Pétiole aussi long que large. Abdomen déprimé. Noir brillant, mandibules, deux premiers articles antennaires, segment médian, hanches, pattes et pétiole d'un jaune clair. Taille ♀ : 1,3 mm. — Autriche, Trieste. (Dr Graeffe).



**Pantolyta semirufa** Kieff. et **pallida** Kieff.

Fig. 4, ♂ (semirufa) et fig. 5, ♀ (pallida).

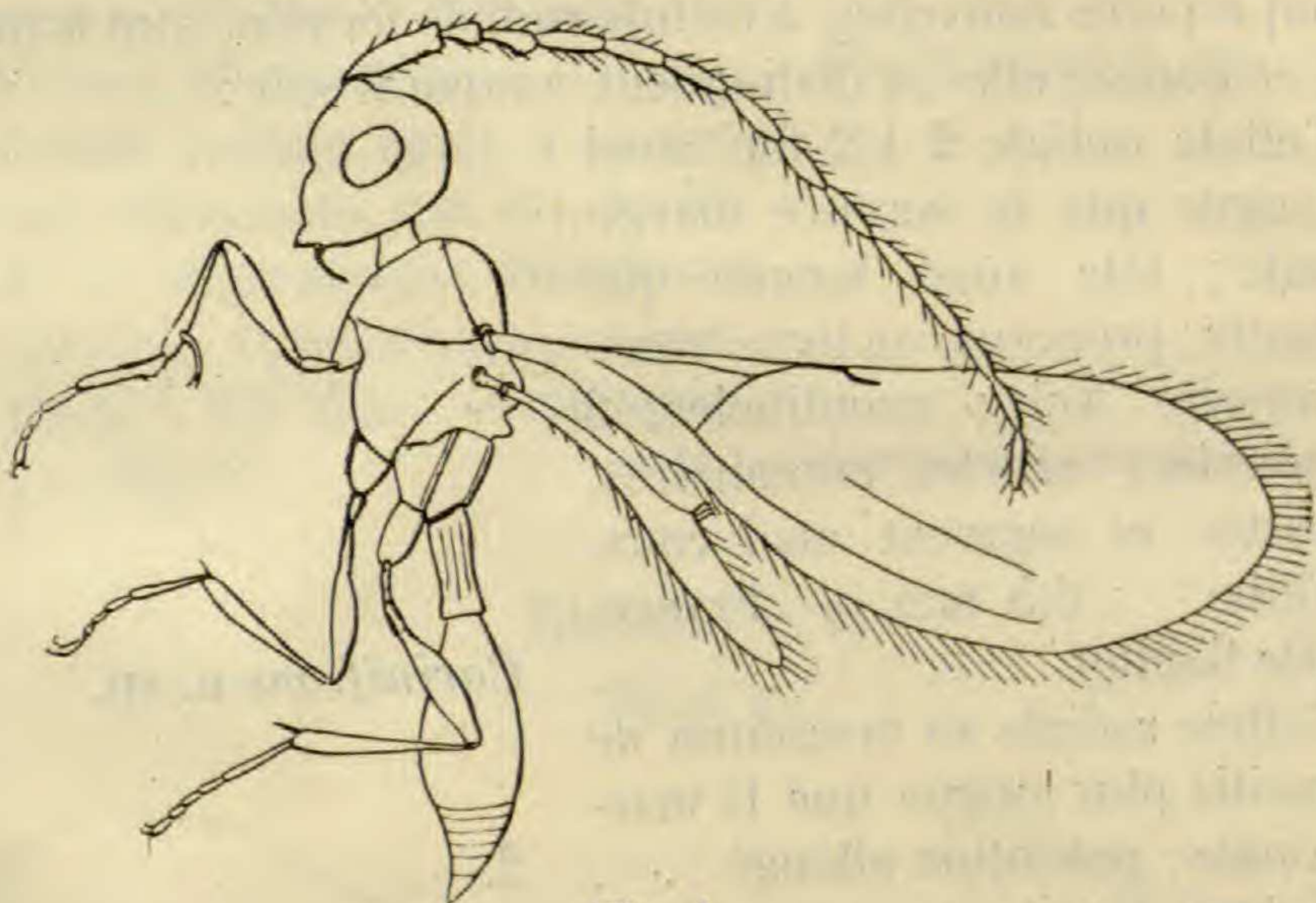


Fig. 4.

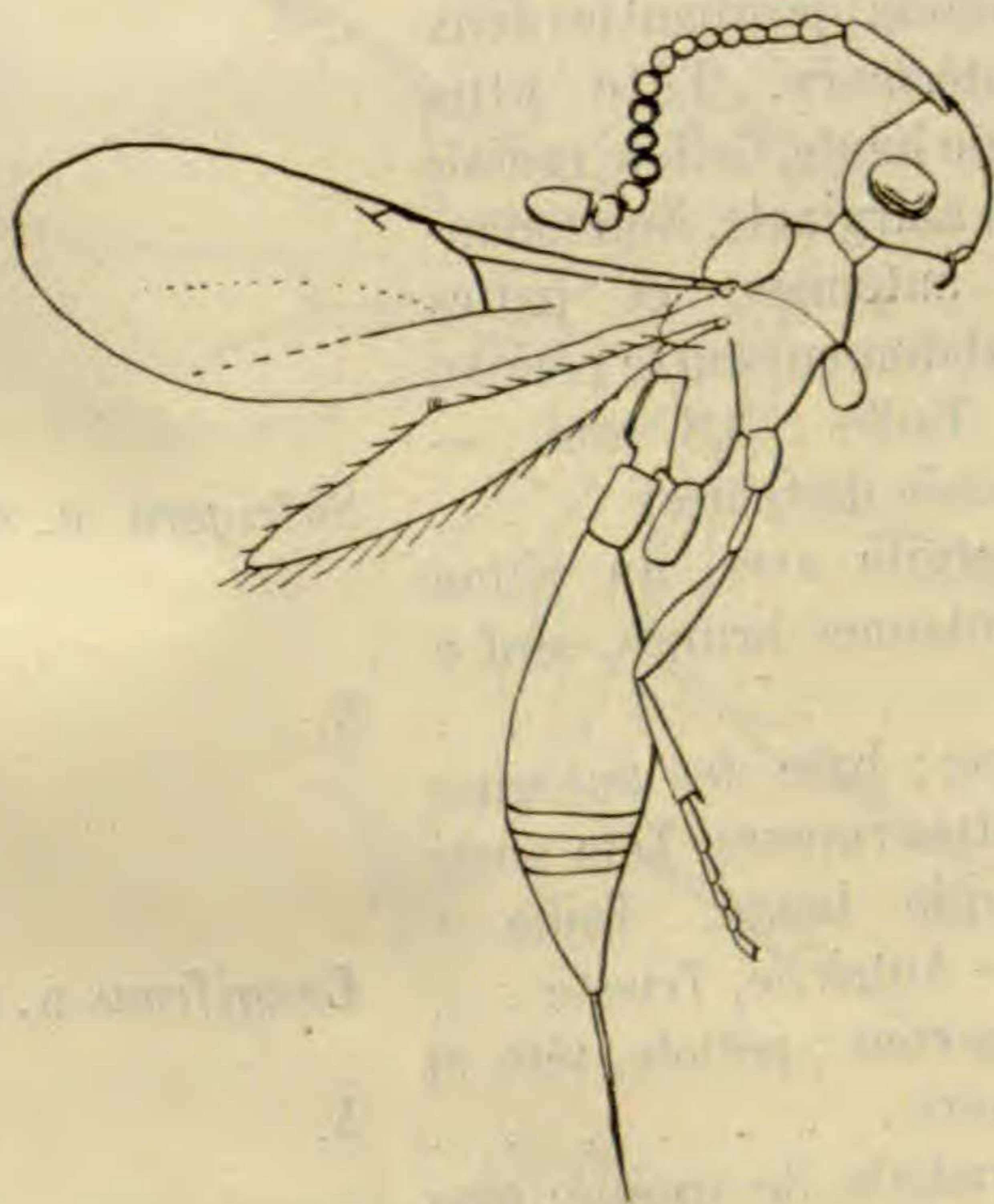


Fig. 5.

Les insectes de ce genre se distinguent de tous les autres genres de Bélytines par les ailes inférieures dépourvues de cellule, par la cellule radiale presque nulle et par la forme de l'abdomen.

## Genre PARACLISTA Kieff.

Cinq espèces nouvelles, à cellule radiale fermée, sont à rapporter à ce genre ; elles se distinguent comme il suit :

1. Cellule radiale  $2 \frac{1}{2}$  fois aussi longue que la nervure marginale ; tête aussi longue que haute ; pronotum en ligne transversale. Noir ; mandibules, 3 premiers articles antennaires, pattes et segment anal roux. Taille : 3,5 mm. — France. (De Gaulle) . . . . . *Carinifrons* n. sp.
- Cellule radiale au maximum de moitié plus longue que la marginale ; pronotum allongé . . . . . 2.
2. Grand tergite avec un sillon large, profond, occupant les deux tiers antérieurs. Tête plus longue que haute. Cellule radiale égale à la marginale. Noir ; mandibules, antennes, et pattes jaunes ; abdomen sauf le pétiole, marron. Taille : 3,8 mm. — Italie (Musée de Gènes) . . . . . *Sulcigera* n. sp.
- Grand tergite avec un sillon court ; antennes brunes, sauf à la base . . . . . 3.
3. Corps noir ; base des antennes et les pattes rousses. Tête aussi longue que haute. Taille : 4 mm. — Autriche, Trieste . . . . . *Longifrons* n. sp.
- Abdomen roux ; pétiole, tête et thorax noirs . . . . . 4.
4. Cellule radiale de moitié plus longue que la nervure marginale, qui est à peine plus longue que la stigmatique ; récurrente

égale à la marginale. Pattes testacées, parties renflées plus obscures. Taille : 2,8 mm. —

France. (De Gaulle) . . . . . *Producticeps* n. sp.

— Cellule radiale égale à la nervure marginale, qui est double de la stigmatique ; récurrente oblitérée. Pattes d'un jaune roux.

Taille : 2,8 mm. — Hongrie.

(Szepligeti) . . . . . *Longicollis* n. sp.

MEUSELIA n. g.

Fig. 6, ♀.

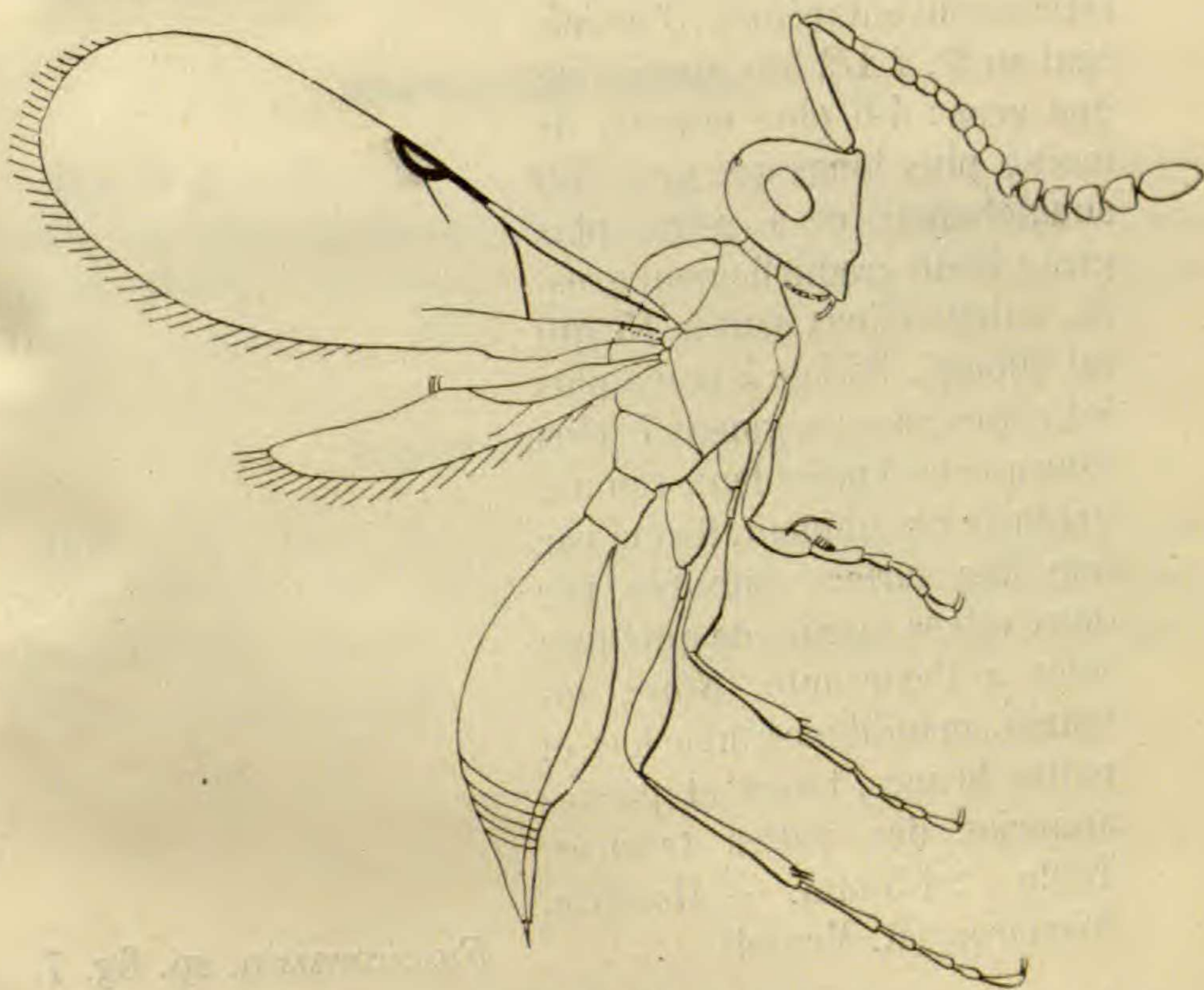


Fig. 6.

♀. Palpes maxillaires de 5 articles, les labiaux de 3. Yeux glabres. Mandibules non en bec, mais un peu proéminentes. Scape inerme ; flagellum grossi dans la moitié distale. Cellule

radiale très petite, fermée, plus courte que la nervure marginale. Abdomen un peu comprimé au tiers apical, qui est conique et incurvé faiblement. Ce genre comprend deux espèces, dont *fuscicornis* est le type.

1. Cellule radiale dépassée de toute sa longueur par la postmarginale . . . . . *Clausa* K.
- Cellule radiale non dépassée par la postmarginale ; radiale et stigmatique formant ensemble une ligne arquée ; récurrente faible, oblique, dirigée vers la discoïdale. Yeux plus courts que les joues. Scape égal aux quatre articles suivants réunis ; 3<sup>e</sup> article égal au 2<sup>e</sup>, 2 1/2 fois aussi long que gros : 4-6 plus minces, de moitié plus longs que gros, 7-9 subglobuleux et à peine plus gros ; 10-15 graduellement grossis, subglobuleux sauf le 15<sup>e</sup> qui est allongé. Pétiole à peine plus long que gros ; segment 7<sup>e</sup> plus long que les 4 précédents réunis ; oviducte proéminent, formé par une fine tarière entourée par deux valves munies de quelques soies à l'extrémité. Noir ; antennes, mandibules, hanches et pattes brunes, tarsi et parties amincies des pattes testacés. Taille : 1,5 mm. — Hongrie, Kismaros. (R. Meusel) . . . . . *Fuscicornis* n. sp. fig. 7.

***Cardiopsilus rufiventris* n. sp.**

Diffère de *productus* notamment par le grand tergite dont la base est striée dans les deux sexes. Taille ♂ ♀ : 2,8 mm. — Écosse (P. Cameron).

**Acanopsilus brevinervis** n. sp.

Tête subglobuleuse ; radius pas plus long que la basale ; récurrente nulle ; pétiole densément strié. Noir ; scape et pattes d'un jaune brunâtre ; abdomen roux brun. Taille ♂ : 2,8 mm. — Écosse (P. Cameron).

**Acanopsilus arcuatus** n. sp.

Tête très transversale ; radius plus de deux fois aussi long que la basale, parallèle au bord ; récurrente arquée depuis la base. Noir ; 2 ou 5 premiers articles antennaires et pattes d'un roux jaune, abdomen brun noir. Taille ♂ : 3 mm. — Italie (Solarie) ; Hongrie (Meusel).

**Acanopsilus laticeps** n. sp.

Tête et nervation comme chez le précédent, sauf que la récurrente est d'abord parallèle au bord, puis incurvée. Noir ; 2 premiers articles antennaires et pattes jaunes, abdomen roux. Taille ♂ : 2,8 mm. — Italie : Nava (Solari).

**Acanosema Reitteri** n. sp.

Diffère de *rufum* surtout par la couleur et par la marginale qui est aussi longue que sa distance de la basale. Tête et thorax noirs, abdomen d'un roux jaunâtre ; antennes testacées ; pattes jaunes. Taille ♀ : 3 mm. — Herzégovine (Reitter).

---